

CONSOLIS

DW SYSTEMBAU

BRESPA®-

spændbetonhuldæk





Montagevejledning for **BRESPA**®-spændbetonhuldæk

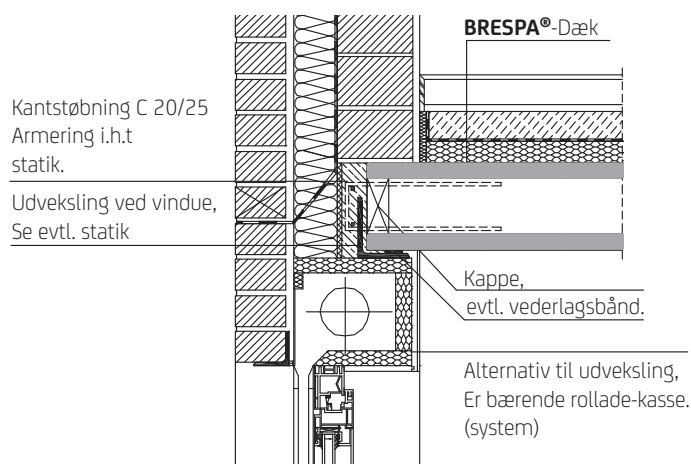
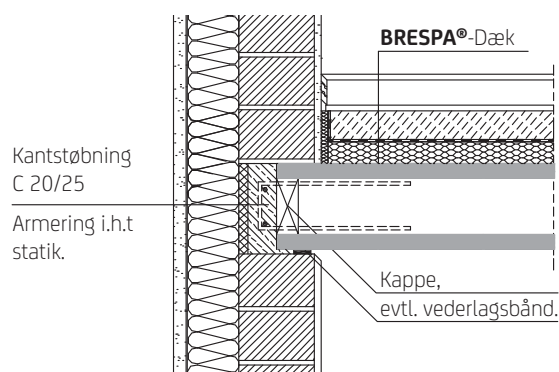
Denne montagevejledning skal nøje overholdes. Vi hæfter ikke for følger opstået pga. manglende kendskab til vejledningen.

Montagen er et afgørende element i fremstillingen af det færdige dæk. For at undgå fejl og ulykker er det nødvendigt at planlægge med ekspertise og stor ansvarlighed.

Denne montageanvisning skal altid udleveres til montagesjaket. Montagevejledningen fordrer, at montørerne er erfarne

med elementmontage, og har indgående kendskab til arbejds-tilsynets krav og regler.

Til nærværende montagevejledning hører også „brugsanvisningen“ til **BRESPA**®-montagetænger og siden „praktiske anvisninger“. Præcis tidsplanlægning og rettidige konkrete aftaler med DW SYSTEMBAU og evt. kranfirma er ubetinget nødvendigt for at undgå meromkostninger på stilstand af lastbiler, kran og montører. Montagegrejet returneres med sidste lastbil.



Montageforløb

1. Planlægning

1. Leveringsrækkefølgen fastlægges.
2. Præcis byggepladsadresse angives. Evt. fremsendes vejbeskrivelse.
3. Afkald skal finde sted senest kl. 07.00, 10 hele arbejdsdage før ønsket levering.

2. Oplagring

1. Plan lagerplads skal stilles til rådighed. Såvel underlag for kran som køreveje skal være i orden.
2. Kranholdeplads skal holdes fri.
3. Ved mellemlagring placeres elementerne altid på afstandstømmer ved pladeenderne. Afstandstømmeret placeres præcist lodret over hinanden. Evt. udragende dele må ikke belastes. Løft og afsætning i stød skal undgås.

3. Dækvederlag

1. Vederlaget skal være plant hhv. Udført i henhold til forskrifterne på montageplanen.
2. Vederlaget skal være tilstrækkelig afbundet og have tilstrækkelig bæreevne.

4. Montage

1. På vederlaget optegnes placeringen af pladerne, specielt paselementernes placering.
2. Montagen påbegyndes ved tvangspunkter (f. eks. trappeåbninger).
3. Herefter overdækkes øvrige felter.
4. Efter indjusteringen af randelementerne monteres veksler og vekselpalderne.
5. Der må ikke udføres stemmearbejde på pladerne. Evt. nødvendige korrektioner eller udsparinger udføres med skære- eller boreværktøj efter aftale med DW SYSTEMBAU.

5. Montage af paselementer

Med **BRESPA**®-montagetangen kan der udelukkende monteres hele plader af 1.20 m's bredde. Paselementer < 1.20 m skal monteres med normalt montageudstyr som f. eks. nylonstrop- per. På forespørgsel kan egnede montagekroge stilles til rådighed.

6. Indjustering af dækket

1. Indjustering af fugeforløbet parallel til væggene (specielt ved blivende synlige fuger).

2. Vederlaget kontrolleres for niveauforskelle og udlignes i givet fald.
3. Naboplader undersøges for forskelle ved pilhøjder og udlignes i givet fald.
4. Niveauudligninger fikseres før udstøbningen f. eks. hurtig- hærdende mørtelpropper.

7. Udstøbning og stringer

Før udstøbningen skal det sikres, at dækelementer og andre bygningsdele passer med angivelserne på montagetegninger og i statikken. Afvigelser eller uklarheder skal afklares med DW Systembau før udstøbningen.

1. Fugebeton: min. C12/15, dog altid j.fr. projekt materialet.
2. Armering: iht. hovedstatikken
3. Fugebeton forbrug (erfaringsværdier)

Dæktykkelse mm	150	200	220	265	320	400
Fugebeton forbrug (l/m Fuge)	6	9	9	12	14	14

 Stødfuger og stringerbeton skal tillægges.
4. Opstilling af randforskalling. Min. stringerbeton bredde 50 mm.
5. Stringer- og fugearmering indbygges præcist efter montageplanen.
6. Fugerne forvandes grundigt. Fugerne udstøbes, og der vibre- res grundigt. (Skivevirkningen af et dæk afhænger meget af udstøbningens kvalitet).
7. Evt. ujævnheder på dækoversiden udlignes med udstøbningsbetonen.
8. Samtlige afvandingshuller på dækundersiden kontrol leres. Ved frost skal der foretages samme foranstalt ninger som ved insitu-støbt beton.

8. Efterbehandling

1. Indtil afbinding af fugebetonen (2-3 dg.) beskyttes der imod udtørring (vandes og afdækkes).
2. Dækket må først belastes fuldt ud efter afbinding af fugebetonen.
3. Tunge emner (f. eks. stenpaller) placeres ved vederla get. Forkert efterbehandling og for tidlig belastning kan føre til revner i fugebetonen.

Montagegrej: Ankerløft type PHILIPP

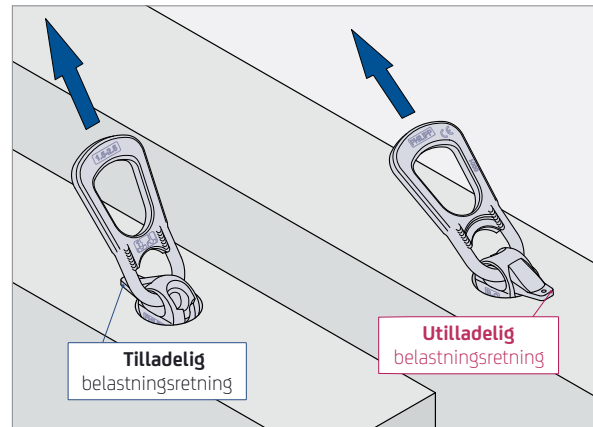
Med indstøbte PHILIPP ankerløft KK 2,5 og KK 5,0 kan standard og pasplader monteres. Dette vil fremgå på montageplanerne.

Ved dækykkelse ≤ 220 mm bruges KK 2,5 og ved alle tykkere typer bruges KK 5,0.

Håndtering

Ved anvendelse af anker løft skal følgende montagevejledning følges.

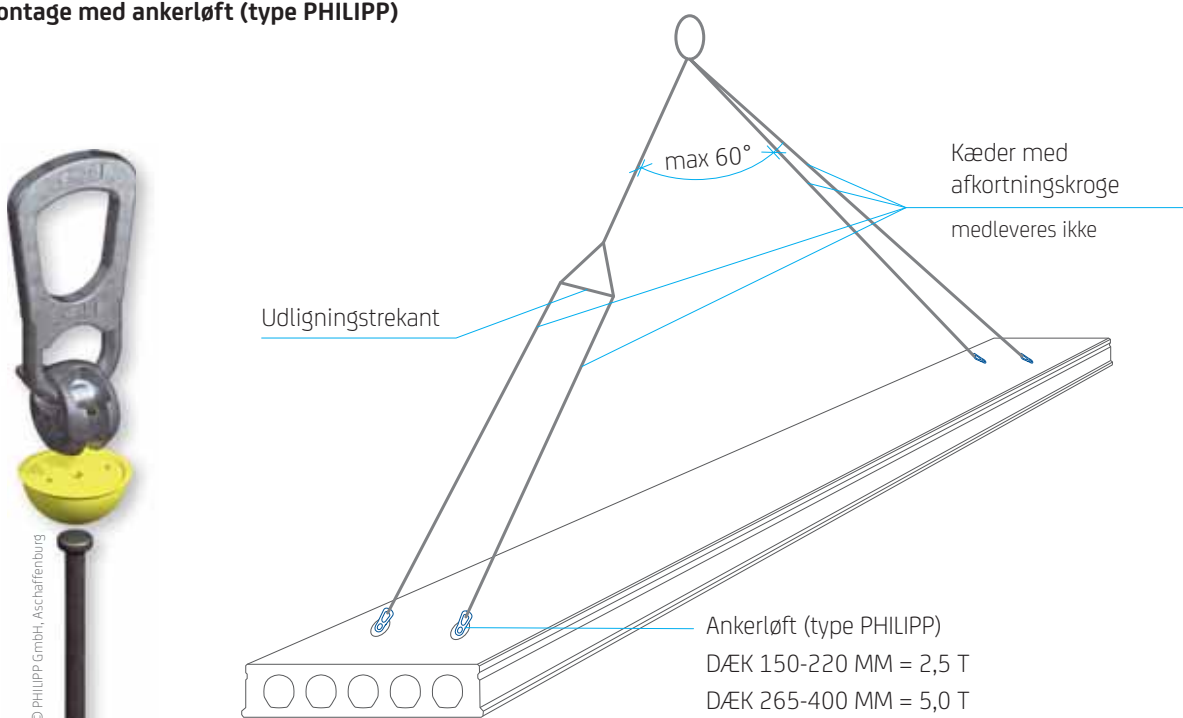
- Sikre sig at betonen i en omkreds af 200 mm fra selve ankerløftet er intakt og ikke har revner.
- Der skal monteres med montagekæder og med korrekt brug af PHILIPP løftegrej KK 2,5 hhv. KK 5,0. Løftegrejet må ikke beskadiges.
- Ved løft skal man være opmærksom på at ringkoblingens læbe vender i trækretning og at et udligningsløft garanterer en jævn lastfordeling.
- Til frakobling skal ringkoblingen være aflastet. Efterfølgende kan man, ved at dreje læben tilbage, afkoble fra anker løftet.



Korrekt anvendelse af PHILIPP ankerløft og

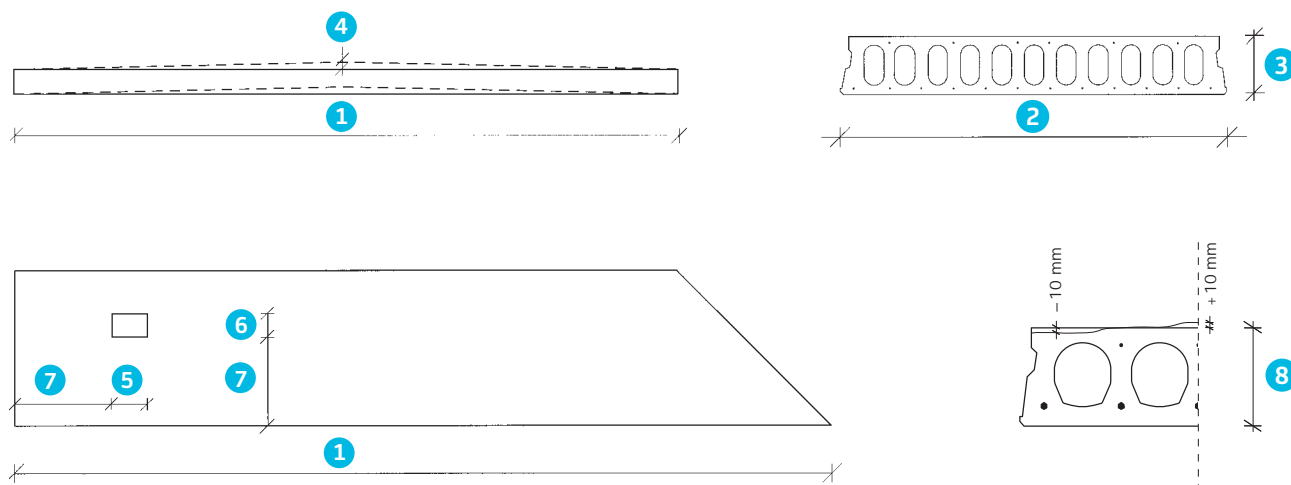
© PHILIPP GmbH, Aschaffenburg

Montage med ankerløft (type PHILIPP)



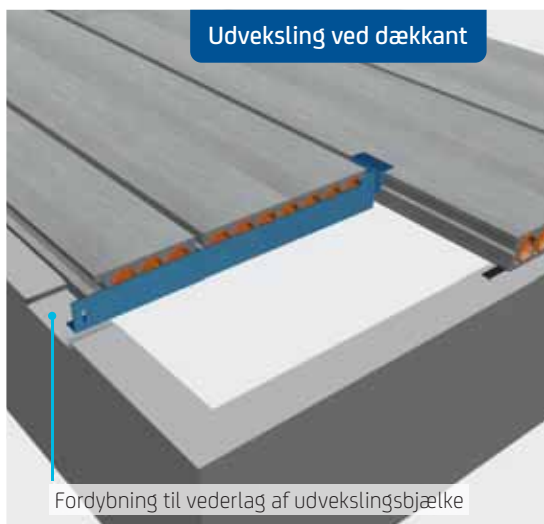
© PHILIPP GmbH, Aschaffenburg

Produktionstolerancer



Produktionstolerancerne svarer til DIN 1168, afsnit 4.3.1.1.2, henholdsvis vores interne retningslinje.

	Tolerance [mm]
1 Længde ved retvinklet element Længde ved skråt skåret element	± 25 ± 45
2 Bredde ved 1,2 m element Bredde ved paselement	± 5 ± 25
3 Tykkelse	$h \leq 150$: -5 bis +10, $h \geq 250$: ± 15 , $150 < h < 250$: Interpolation
4 Pilhøjde (fra beregnet værdi)	$\pm (10 + L/1000)$
5 Udsparingslængde	± 30
6 Udsparingsbredde	± 25
7 Udsparingsplacering	± 25
8 Planhed af oversiden	± 10



BUREAU VERITAS
Certification



CERTIFICERING

Tildelt

DW Systembau GmbH **Werk BRESPA Schneverdingen**

Stockholmerstrasse 1, D-29640 Schneverdingen

Produktionssted:

Stockholmerstrasse 1, D-29640 Schneverdingen

Bureau Veritas Certification Denmark A/S dokumenterer hermed, at ovennævnte virksomheds produkter er i overensstemmelse med kravene i:

STANDARD

DS/EN 206:2013+A1:2016 og
DS/EN 206 DK NA:2019

PRODUKTOMRÅDE

Betonfremstilling

Produktet vurderes ved periodisk overvågning og certificering af produktionskontrollen som angivet i standarderne.

Oprindelig godkendelsesdato: 10.09.2007

For oplysninger om dette certifikats gyldighed, venligst kontakt (+45) 77311000 eller benyt www.bvcertforum.dk/ref/ref.asp.

Certifikatnr. 9738 Data 08.06.2020

Manija Rahou

Certificeringskontor: Oldenborggade 25-31, DK-7000 Fredericia



DANAK

PROD Reg.nr. 7009



Certificate of conformity
of the factory production control

0615 – CPR – 9996

In compliance with *Regulation 305/2011/EU of the European Parliament and of the Council of 9 March 2011* (the Construction Products Regulation or CPR), this certificate applies to the construction product

**Precast concrete products -
Hollow core slabs**

placed on the market by

DW Systembau GmbH

and produced at the manufacturing plant

**Werk BRESPA Schneverdingen
Stockholmer Strasse 1, D-29640 Schneverdingen**

This certificate attests that all provisions concerning the assessment and verification of constancy of performance at system 2+ and the performances described in Annex ZA of the standard

EN 1168:2005 /A3:2011

are applied and that the product fulfils all the prescribed requirements.

This certificate will remain valid as long as the harmonised standard remains valid or the manufacturing conditions in the plant or the factory production control itself are not modified significantly.

Original approval date: **10.09.2007**

To check the validity of this certificate please call (+45) 77 311 000.

Further clarification regarding the scope of this certificate and the applicability of the system requirements may be obtained by consulting the organisation.

Certificate no. **0615-CPR-9996** Date **09.08.2013**

Issuing office: Notified body no. 0615
Bureau Veritas Certification Denmark A/S
SF06 Oldenborggade 1B, DK-7000 Fredericia



DANAK

PROD Reg.nr. 7009

Salg in DK

 DAN-ELEMENT A/S
Fabriksvej 12
DK 7800 Skive
Tlf. +45 97 58 52 22
www.danelement.dk

 DW SYSTEMBAU GMBH

Werk **BRESPA** Schneverdingen
Stockholmer Straße 1
D-29640 Schneverdingen
Tel. +49 (0) 5193 850
info@dw-systembau.de
www.dw-systembau.de

Werk **VBI** Huissen
Looveer 1
NL-6851 AJ Huissen
Tel. +31 (0) 26 379 79 79
vbi@vbi.nl
www.vbi.nl



Stand: Juli 2020 DW54_006



Boliger ved Havnen - Aalborg Foto: Daniel Sumesgutner